

# **Spotkanie informacyjno-szkoleniowe dotyczące realizacji i rozliczenia umów o dofinansowanie ze środków PFRON robót budowlanych w obiektach służących rehabilitacji**

**Realizacja i rozliczanie umów**

**Projektowanie uniwersalne  
Dostępność architektoniczna**

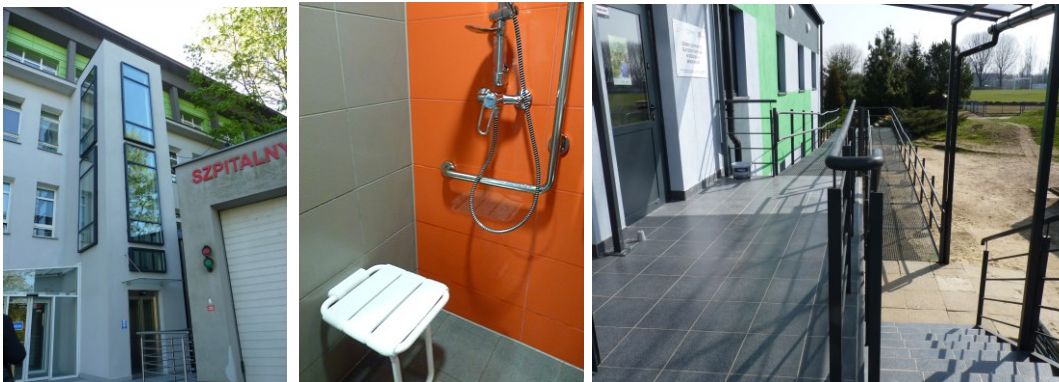
**Implementacja zasad projektowania  
uniwersalnego**

**23 maja 2024 r.**



województwo łódzkie

# Część I



Realizacja i rozliczanie umów

### Podstawa Prawna:

Zasady udzielania dofinansowania ze środków Państwowego Funduszu Rehabilitacji Osób Niepełnosprawnych na roboty budowlane w rozumieniu przepisów ustawy z dnia 7 lipca 1994 r. – Prawo budowlane, dotyczące obiektów służących rehabilitacji, w związku z potrzebami osób niepełnosprawnych, z wyjątkiem rozbiórki tych obiektów, zostały uregulowane w **Rozporządzeniu Ministra Polityki Społecznej z dnia 6 sierpnia 2004 roku w sprawie określenia zadań samorządu województwa, które mogą być dofinansowane ze środków Państwowego Funduszu Rehabilitacji Osób Niepełnosprawnych.**



Państwowy Fundusz  
Rehabilitacji Osób  
Niepełnosprawnych



województwo łódzkie

### Podstawa Prawna:

- ❑ Rozporządzenie Ministra Polityki Społecznej z dnia 6 sierpnia 2004 r. w sprawie określenia zadań samorządu województwa, które mogą być dofinansowane ze środków Państwowego Funduszu Rehabilitacji Osób Niepełnosprawnych
- ❑ Ustawa z dnia 7 lipca 1994 r. – Prawo Budowlane
- ❑ Ustawa z dnia 27 sierpnia 1997 r. o rehabilitacji zawodowej i społecznej oraz zatrudnianiu osób niepełnosprawnych
- ❑ Rozporządzenie Ministra Infrastruktury z dnia 12 kwietnia 2002 r. w sprawie warunków technicznych, jakim powinny odpowiadać budynki i ich usytuowanie
- ❑ Ustawa o zapewnieniu dostępności osobom ze szczególnymi potrzebami z dnia 19 lipca 2019 r.

### Podstawa Prawna:

☐ Procedury przyznania i rozliczenia dofinansowania robót budowlanych dotyczących obiektów służących rehabilitacji, z wyjątkiem rozbiórki tych obiektów, w związku z potrzebami osób niepełnosprawnych ze środków Państwowego Funduszu Rehabilitacji Osób Niepełnosprawnych przekazanych Samorządowi Województwa Łódzkiego

- uchwała nr 1373/18, Zarządu Województwa Łódzkiego, z dnia 09 października 2018 r.

### Definicje pojęć:

- ❑ **rehabilitacja osób niepełnosprawnych** – należy przez to rozumieć zespół działań, w szczególności organizacyjnych, leczniczych, psychologicznych, technicznych, szkoleniowych, edukacyjnych i społecznych, zmierzających do osiągnięcia, przy aktywnym uczestnictwie tych osób, możliwie najwyższego poziomu ich funkcjonowania, jakości życia i integracji społecznej;
- ❑ **obiekty służące rehabilitacji** – należy przez to rozumieć obiekty budowlane, w rozumieniu przepisów ustawy z dnia 7 lipca 1994 r. – Prawo budowlane, służące rehabilitacji osób niepełnosprawnych;
- ❑ **roboty budowlane** – należy przez to rozumieć budowę, a także prace polegające na przebudowie, rozbudowie, nadbudowie, montażu, remoncie.

### **Dofinansowanie ze środków PFRON:**

- Dofinansowanie obejmuje koszt zakupu urządzeń wraz z ich montażem, materiałów budowlanych oraz robót budowlanych obiektów służących rehabilitacji w związku z potrzebami osób niepełnosprawnych, z wyjątkiem rozbiórki tych obiektów, wykonanych po zawarciu przez Wnioskodawcę umowy z Województwem Łódzkim.
- Dofinansowanie robót nie może obejmować kosztów poniesionych przed dniem zawarcia umowy.

### Umowa zawiera m.in.:

- szczegółowe określenie zakresu zadania - robót budowlanych dotyczących obiektów służących rehabilitacji, w związku z potrzebami osób niepełnosprawnych, z wyjątkiem rozbiórki tych obiektów – **załącznik 1**;
- wysokość, sposób i termin przekazania środków PFRON przyznanych na dofinansowanie zadania –termin rozpoczęcia i zakończenia robót budowlanych
- dofinansowanie nie może przekroczyć **50%** faktycznie poniesionych kosztów realizacji zadania w przypadku Wnioskodawcy nie będącego przedsiębiorcą
- dofinansowanie nie może przekroczyć **30%** faktycznie poniesionych kosztów realizacji zadania w przypadku Wnioskodawcy będącego przedsiębiorcą



## Zobowiązanie Wnioskodawcy wynikające z umowy o dofinansowanie robót budowlanych w obiekcie służącym rehabilitacji osób niepełnosprawnych

### Zgodnie z § 1 ustęp 4 umowy:

Wnioskodawca oświadcza, że w obiekcie, w terminie **6 miesięcy od dnia** zakończenia robót budowlanych tam wskazanych rozpoczęta zostanie działalność w zakresie rehabilitacji osób niepełnosprawnych.

### Zgodnie z § 1:

Wnioskodawca zobowiązuje się do wykonania całości zadania zgodnie z przepisami prawa budowlanego, w tym w szczególności do uwzględnienia wymagań korzystania z obiektu przez niepełnosprawnych.

# Tryb przekazywania i rozliczanie przyznanego dofinansowania

- ❑ **Umowa zawiera m.in.** warunki zwrotu środków PFRON, w szczególności w przypadku:
  - ✓ rozwiązania umowy,
  - ✓ niezrealizowania umowy,
  - ✓ nierozpoczęcia działalności w zakresie rehabilitacji osób niepełnosprawnych **w terminie 6 miesięcy** od dnia zakończenia robót, określonej w umowie;

### Tryb przekazywania i rozliczanie przyznanego dofinansowania

- Płatność przez Województwo kwot dofinansowania następuje w polskich złotych (PLN), wyłącznie na terenie Polski. Wnioskodawca zobowiązuje się do wydzielenia odrębnego rachunku bądź odrębnego subkonta na rachunku, w celu zapewnienia osobnej ewidencji księgowej dla środków przekazanych przez Województwo.
- Wnioskodawca obowiązany jest do powiadomienia w formie pisemnej Regionalne Centrum Polityki Społecznej w Łodzi, które wykonuje uprawnienia i obowiązki Województwa, o każdej zmianie mającej wpływ na realizację zadania, w terminie do **7 dni** od zaistnienia zdarzenia.

# Tryb przekazywania i rozliczanie przyznanego dofinansowania

□ Przekazanie Wnioskodawcy środków finansowych określonych w umowie następuje jednorazowo lub w transzach po dostarczeniu oryginałów (do wglądu) i kserokopii, poświadczonych za zgodność z oryginałem przez osoby do tego uprawnione, następujących dokumentów rozliczeniowych:

- ✓ faktur VAT wystawionych po dniu zawarcia umowy, na Wnioskodawcę lub bezpośredniego realizatora zadania jeśli został taki wskazany, przez wykonawców lub dostawców lub innych dokumentów potwierdzających wydatkowanie środków;
- ✓ dokumentów potwierdzających poniesienie udziału własnego w realizacji zadania;
- ✓ umów na wykonanie robót budowlanych oraz umowy z inspektorami nadzoru (jeśli byli ustanowieni);

## Realizacja i rozliczanie umów

- ✓ protokołów odbioru robót (odpowiednio częściowego lub końcowego) z adnotacją o wykonaniu robót *„zgodnie z projektem, przepisami prawa oraz zasadami sztuki budowlanej”*, podpisanych przez wykonawcę oraz w przypadku, gdy protokół odbioru podpisuje w imieniu wnioskodawcy osoba inna niż wskazana we wniosku, konieczne jest załączenie dokumentu, z którego wynikać będzie uprawnienie tej osoby do odbioru robót np. zakres obowiązków, upoważnienie, itp.) i inspektora nadzoru (jeśli był ustanowiony);
- ✓ kosztorysów ofertowych lub kosztorysów inwestorskich lub kosztorysów powykonawczych sprawdzonych, przez wnioskodawcę lub uprawnionego inspektora nadzoru (jeśli był ustanowiony), pod względem zgodności z obowiązującymi normami, cenami i obmiarem robót i opatrzoną adnotacją, że **„określony w kosztorysie zakres prac został wykonany”**

# Tryb przekazywania i rozliczanie przyznanego dofinansowania

Faktury VAT lub inne dokumenty powinny zawierać następujące opisy, podpisy i pieczęcie:

1. „*prace budowlane (zakup materiałów) związane z realizacją zadania pn..... w ramach umowy Nr..... z dnia.....*”;
2. „*płatne ze środków PFRON w wysokości.....*”;
3. „*zapłacono ze środków własnych (z innych źródeł) w wysokości.....*”;
4. „*zamówienia dokonano w trybie..... na podstawie art..... ustawy Prawo zamówień publicznych*”;
5. „*sprawdzone pod względem merytorycznym i formalno – rachunkowym*”;
6. „*określony zakres prac został wykonany zgodnie z umową Nr..... i kosztorysem powykonawczym (ofertowym lub inwestorskim)*” wraz z podpisem inspektora nadzoru (jeśli był ustanowiony);
7. podpis i pieczęć Wnioskodawcy.







# Tryb przekazywania i rozliczanie przyznanego dofinansowania

- Przekazanie środków finansowych następuje w terminie do 30 dni od dnia złożenia wymaganego kompletu dokumentów, bezpośrednio przelewem na wskazany w umowie rachunek bankowy .
- W przypadku rozliczenia transzami, do każdego kolejnego rozliczenia transzy Wnioskodawca zobowiązany jest załączyć dowód przekazania otrzymanych środków PFRON na rachunek Wykonawcy

### Rozliczenie końcowe

Wnioskodawca, w terminie 14 dni od daty przekazania środków finansowych na wskazany w umowie rachunek bankowy, jednak nie później niż do **31 grudnia 2024 r.** jest zobowiązany przedłożyć w RCPS następujące dokumenty:

- sprawozdanie finansowe i sprawozdanie merytoryczne, których szczegółowy zakres określa umowa;
- dowody przekazania środków PFRON na rachunek Wykonawcy;
- wyciąg z rachunku bankowego wyodrębnionego do realizacji zadania

### Oświadczenia:

- ❑ o sprawdzeniu prawidłowości przyjętych do rozliczenia i przedstawionych w zestawieniach dokumentów finansowych (faktur i innych) pod względem merytorycznym i formalno - rachunkowym;
- ❑ o opłaceniu zobowiązań wynikających z przedstawionych w rozliczeniu dokumentów finansowych oraz innych z nimi związanych, wynikających z odrębnych przepisów;
- ❑ o przyjęciu do ewidencji uzyskanych środków trwałych i innych składników majątku zgodnie z obowiązującymi przepisami prawa (OT) w przypadku zakończenia inwestycji, a w przypadku jej trwania zobowiązanie do złożenia oświadczenia niezwłocznie po zakończeniu inwestycji;
- ❑ o wysokości przychodów, (w tym odsetek od środków zgromadzonych na wydzielonym rachunku) uzyskanych przez Wnioskodawcę przy realizacji zadania lub o nie uzyskaniu przychodów. (*Zgodnie z zapisem w § 7 ust. 2 umowy*)

# Zobowiązania Wnioskodawcy wynikające z umowy o dofinansowanie robót budowlanych w obiekcie służącym rehabilitacji osób niepełnosprawnych

- W trakcie realizacji zadania Wnioskodawca zobowiązuje się do umieszczenia na tablicy informacyjnej, o której mowa w przepisach ustawy z dnia 7 lipca 1994 roku Prawo budowlane zapisu, że inwestycja realizowana jest przy udziale środków PFRON;
- Po realizacji zadania Wnioskodawca zobowiązuje się do umieszczenia w widocznym miejscu trwałej tablicy informującej, że inwestycja została zrealizowana przy udziale środków PFRON.

## Tablice informacyjne

Forma oraz zapisy na tablicy informacyjnej są określone przez Rozporządzenie Rady Ministrów z dnia 7 maja 2021 r.



**DOFINANSOWANO ZE ŚRODKÓW**  
[NAZWA FUNDUSZU]  
[Nazwa zadania]

DOFINANSOWANIE [1 000 000 zł]  
CAŁKOWITA WARTOŚĆ [1 000 000 zł]

DATA PODPISANIA UMOWY  
[miesiąc rok]

# Tryb kontroli wykorzystania środków PFRON przekazanych na realizację zadania.

RCPS sprawuje kontrolę nad prawidłowością wykonania umowy przez Wnioskodawcę, w tym kontrolę nad prawidłowością przeznaczenia obiektu na cele rehabilitacji osób niepełnoprawnych.

Sposób wykonania uprawnień kontrolnych i skutki uchybień stwierdzonych podczas kontroli określa umowa.

Zgodnie z zapisem § 6 ust. 1 umowy:

Wnioskodawca zobowiązuje się do umożliwienia sprawdzenia i kontroli wykonania niniejszej umowy w czasie realizacji robót określonych w § 1 oraz **w okresie 3 lat od ich zakończenia.**

### **Przy realizacji i rozliczaniu zadań umownych Wnioskodawcy powinni zwrócić szczególną uwagę na:**

- konieczność przestrzegania terminów wynikających z zapisów umowy o dofinansowanie robót budowlanych;
- konieczność wywiązywania się z zobowiązań wynikających z **Rozporządzenia Ministra Polityki Społecznej z dnia 6 sierpnia 2004 r. oraz przepisów Prawa budowlanego;**

## Realizacja i rozliczanie umów

- konieczność rozpoczęcia działalności w zakresie rehabilitacji osób niepełnosprawnych, w określonym w umowie obiekcie, w terminie **6 miesięcy od dnia zakończenia robót budowlanych**, (§ 1 ust. 4 umowy). *W przypadku obiektów, dla których wymagane jest uzyskanie pozwolenia na użytkowanie – rehabilitacja osób niepełnosprawnych w obiekcie powinna rozpocząć się po uzyskaniu decyzji dotyczącej pozwolenia na użytkowanie obiektu ale jednocześnie przed upływem 6-u miesięcy od dnia zakończenia robót budowlanych,*
- konieczność informowania Województwa o każdym zdarzeniu mającym wpływ na realizację umowy, w terminie do **7 dni** od zaistnienia zdarzenia, (§ 2 ust. 5 umowy)
- Przedłożenie dokumentów (określonych w § 4 ust. 1 umowy) do rozliczenia umowy (transzy lub jednorazowo) w terminie 14 dni od ich wystawienia,** (§ 4 ust. 2 umowy).



## Realizacja i rozliczanie umów

- ❑ konieczność przedłożenia dokumentów do końcowego rozliczenia umowy w terminie 14 dni od daty przekazania środków finansowych (dofinansowania), jednak nie później niż do 31 grudnia 2024 r. (§ 4 ust. 6 oraz § 7 ust. 2 umowy).
- ❑ „Wnioskodawca zobowiązuje się do wykonania całości zadania zgodnie z przepisami prawa budowlanego, w tym **w szczególności do uwzględnienia wymagań korzystania z obiektu przez niepełnosprawnych**” (§ 5 umowy).

# Część II



**Projektowanie uniwersalne  
Dostępność architektoniczna**

# Dostępność jest prawem każdego człowieka

Zgodnie z definicją zawartą w **Konwencji Praw Osób Niepełnosprawnych** termin „**projektowanie uniwersalne**” oznacza „projektowanie produktów, środowiska, programów i usług w taki sposób, by były użyteczne dla wszystkich, w możliwie największym stopniu, bez potrzeby adaptacji lub specjalistycznego projektowania”.

U podłoża idei **projektowania uniwersalnego** leży przekonanie, że przestrzeń i przedmioty, które potrafią sprostać oczekiwaniom najbardziej wymagających użytkowników, będą użyteczne i dostępne dla wszystkich pozostałych.

**Każdy budynek, obiekt budowlany, przestrzeń wokół niego, produkt czy usługa winny być dostępne dla wszystkich.** Projektując obiekty budowlane i przestrzeń wokół nich należy uwzględnić:

- przepisy prawa w tym przepisy prawa budowlanego
- względy bezpieczeństwa
- wymagania użytkowników w tym potrzeby osób z niepełnosprawnościami oraz osób starszych.

**Projektowanie uniwersalne**  
**Dostępność architektoniczna**



## **Minimalne wymagania służące zapewnieniu dostępności osobom ze szczególnymi potrzebami obejmują:**

**w zakresie dostępności architektonicznej (zgodnie z art. 6 pkt 1 ustawy o zapewnieniu dostępności osobom ze szczególnymi potrzebami):**

-zapewnienie wolnych od barier poziomych i pionowych przestrzeni komunikacyjnych budynków



foto. własne

**Projektowanie uniwersalne  
Dostępność architektoniczna**



# Minimalne wymagania służące zapewnieniu dostępności osobom ze szczególnymi potrzebami obejmują:

w zakresie dostępności architektonicznej (zgodnie z art. 6 pkt 1 ustawy o zapewnieniu dostępności osobom ze szczególnymi potrzebami):

-zapewnienie wolnych od barier poziomych i pionowych przestrzeni komunikacyjnych budynków



foto. własne



**Projektowanie uniwersalne**  
**Dostępność architektoniczna**

# Minimalne wymagania służące zapewnieniu dostępności osobom ze szczególnymi potrzebami obejmują:

w zakresie dostępności architektonicznej (zgodnie z art. 6 pkt 1 ustawy o zapewnieniu dostępności osobom ze szczególnymi potrzebami):

-zapewnienie wolnych od barier poziomych i pionowych przestrzeni komunikacyjnych budynków

foto. własne



**Projektowanie uniwersalne**  
**Dostępność architektoniczna**



Regionale  
Centrum  
Polityki  
Społecznej w Łodzi

województwo łódzkie

## **Wejścia do budynków**

**Zgodnie z Rozporządzeniem Ministra Infrastruktury w sprawie warunków technicznych, jakim powinny odpowiadać budynki i ich usytuowanie z dnia 12 kwietnia 2002 r., Dział III Budynki i pomieszczenia, Rozdział 3 Wejścia do budynków i mieszkań, § 61 „ Położenie drzwi wejściowych do budynku oraz kształt i wymiary pomieszczeń wejściowych powinny umożliwiać dogodne warunki ruchu, w tym również osobom niepełnosprawnym.”**

**zgodnie z § 62 ust.1 i ust. 3:**

**„Drzwi wejściowe do budynku i ogólnodostępnych pomieszczeń użytkowych oraz do mieszkań powinny mieć w świetle ościeżnicy co najmniej: szerokość 0,9 m i wysokość 2 m....”**

**”W drzwiach, o których mowa w ust. 1 oraz w drzwiach do mieszkań i pomieszczeń mieszkalnych w budynku zamieszkania zbiorowego wysokość progów nie może przekraczać 0,02 m.”**

## Wejścia do budynków

Zgodnie z § 74 :

**„W budynku użyteczności publicznej pomieszczenia ogólnodostępne ze zróżnicowanym poziomem podłóg powinny być przystosowane do ruchu osób niepełnosprawnych”**

Osobom niepełnosprawnym poruszającym się na wózkach inwalidzkich należy **zapewnić możliwość pokonywania różnicy poziomów chodnika i wejścia parteru** stosując pochylnie lub specjalne urządzenia podnoszące ( platformy, podnośniki, dostawiane dźwigi).

Wykonanie pochylni powinno być zgodne z warunkami ww.

Rozporządzenia - Dział III Budynki i pomieszczenia Rozdział 4 Schody i pochylnie oraz



## **Minimalne wymagania służące zapewnieniu dostępności osobom ze szczególnymi potrzebami obejmują:**

**w zakresie dostępności architektonicznej (zgodnie z art. 6 pkt 1 ustawy o zapewnieniu dostępności osobom ze szczególnymi potrzebami):**

-zapewnienie wolnych od barier poziomych i pionowych przestrzeni komunikacyjnych budynków

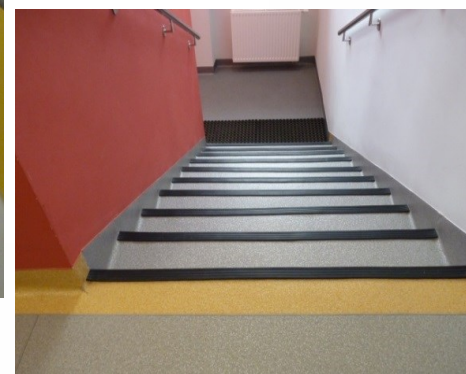
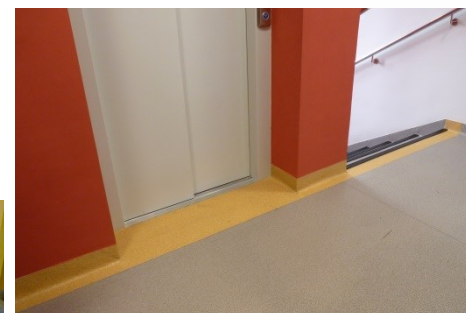


foto. własne

**Projektowanie uniwersalne  
Dostępność architektoniczna**

# Minimalne wymagania służące zapewnieniu dostępności osobom ze szczególnymi potrzebami obejmują:

w zakresie dostępności architektonicznej (zgodnie z art. 6 pkt 1 ustawy o zapewnieniu dostępności osobom ze szczególnymi potrzebami):

-zapewnienie wolnych od barier poziomych i pionowych przestrzeni komunikacyjnych budynków



foto. własne

**Projektowanie uniwersalne**  
**Dostępność architektoniczna**

## **Minimalne wymagania służące zapewnieniu dostępności osobom ze szczególnymi potrzebami obejmują:**

**w zakresie dostępności architektonicznej (zgodnie z art. 6 pkt 1 ustawy o zapewnieniu dostępności osobom ze szczególnymi potrzebami):**

-instalację urządzeń lub zastosowanie środków technicznych i rozwiązań architektonicznych w budynku, które umożliwiają dostęp do wszystkich pomieszczeń, z wyłączeniem pomieszczeń technicznych



foto. własne



**Projektowanie uniwersalne  
Dostępność architektoniczna**

## **Minimalne wymagania służące zapewnieniu dostępności osobom ze szczególnymi potrzebami obejmują:**

**w zakresie dostępności architektonicznej (zgodnie z art. 6 pkt 1 ustawy o zapewnieniu dostępności osobom ze szczególnymi potrzebami):**

-instalację urządzeń lub zastosowanie środków technicznych i rozwiązań architektonicznych w budynku, które umożliwiają dostęp do wszystkich pomieszczeń, z wyłączeniem pomieszczeń technicznych



foto. własne

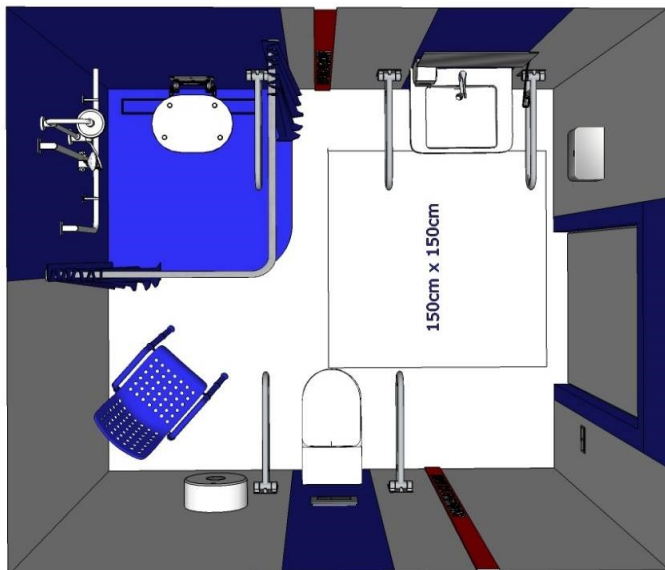


**Projektowanie uniwersalne  
Dostępność architektoniczna**

## Minimalne wymagania służące zapewnieniu dostępności osobom ze szczególnymi potrzebami obejmują:

w zakresie dostępności architektonicznej (zgodnie z art. 6 pkt 1 ustawy o zapewnieniu dostępności osobom ze szczególnymi potrzebami):

-instalację urządzeń lub zastosowanie środków technicznych i rozwiązań architektonicznych w budynku, które umożliwiają dostęp do wszystkich pomieszczeń, z wyłączeniem pomieszczeń technicznych



źródło: Projektowanie uniwersalne, zeszyt 20, RCPS w Łodzi

**Projektowanie uniwersalne**  
**Dostępność architektoniczna**

# Pomieszczenia higieniczno-sanitarne

Rozporządzenie Ministra Infrastruktury w sprawie warunków technicznych, jakim powinny odpowiadać budynki i ich usytuowanie z dnia 12 kwietnia 2002 r., w Dziale III. *Budynki i Pomieszczenia.*, Rozdziale 6. *Pomieszczenia higieniczno-sanitarne.*, w **§ 86 ust. 1** określa warunki jakie powinno spełniać pomieszczenie higieniczno-sanitarne przystosowane dla osób niepełnosprawnych:

- „ 1) zapewnienie **przestrzeni manewrowej o wymiarach co najmniej 1,5 x 1,5 m,**
- 2) stosowanie w tych pomieszczeniach i na trasie dojazdu do nich drzwi **bez progów,**
- 3) zastosowanie odpowiednio przystosowanej, co najmniej jednej miski ustępowej i umywalki, a także jednego natrysku, jeżeli ze względu na przeznaczenie przewiduje się w budynku takie urządzenie,
- 4) **zainstalowanie uchwytów ułatwiających korzystanie z urządzeń higieniczno-sanitarnych.**”

# Minimalne wymagania służące zapewnieniu dostępności osobom ze szczególnymi potrzebami obejmują:

w zakresie dostępności architektonicznej (zgodnie z art. 6 pkt 1 ustawy o zapewnieniu dostępności osobom ze szczególnymi potrzebami):

-zapewnienie wolnych od barier poziomych i pionowych przestrzeni komunikacyjnych budynków



foto. własne



**Projektowanie uniwersalne**  
**Dostępność architektoniczna**



## **Minimalne wymagania służące zapewnieniu dostępności osobom ze szczególnymi potrzebami obejmują:**

**w zakresie dostępności architektonicznej (zgodnie z art. 6 pkt 1 ustawy o zapewnieniu dostępności osobom ze szczególnymi potrzebami):**

-zapewnienie wolnych od barier poziomych i pionowych przestrzeni komunikacyjnych budynków



foto. własne



**Projektowanie uniwersalne  
Dostępność architektoniczna**



## **Minimalne wymagania służące zapewnieniu dostępności osobom ze szczególnymi potrzebami obejmują:**

**w zakresie dostępności architektonicznej (zgodnie z art. 6 pkt 1 ustawy o zapewnieniu dostępności osobom ze szczególnymi potrzebami):**

-zapewnienie wolnych od barier poziomych i pionowych przestrzeni komunikacyjnych budynków



foto. własne

**Projektowanie uniwersalne  
Dostępność architektoniczna**

## Szyby windowe i urządzenia dźwigowe

**Rozporządzenie Ministra Infrastruktury w sprawie warunków technicznych, jakim powinny odpowiadać budynki i ich usytuowanie**

z dnia 12 kwietnia 2002 r., zapewniające spełnienie wymagań art. 5, 6 i 7 ustawy z dnia 7 lipca 1994 r. – **Prawo budowlane**, w Dziale IV. *Wyposażenie Techniczne Budynków.*, Rozdziale 9. *Urządzenia Dźwigowe.*, w **§ 193 ust. 2a** określa wymiary kabin dźwigów osobowych przystosowanych dla osób niepełnosprawnych:

***„Kabina dźwigu osobowego dostępna dla osób niepełnosprawnych powinna mieć szerokość co najmniej 1,1 m i długość 1,4 m, poręczę na wysokości 0,9 m oraz tablicę przyzywową na wysokości 0,8-1,2 m, w odległości nie mniejszej niż 0,5 m od naroża kabiny, z dodatkowym oznakowaniem dla osób niewidomych i informacją głosową.”***

Montaż kabiny dźwigu osobowego o wymiarach mniejszych niż ww. powoduje, że nie jest ona przystosowana dla osób niepełnosprawnych. Roboty budowlane wykonane niezgodnie z przepisami prawa budowlanego, niespełniające wymagań korzystania z obiektu przez niepełnosprawnych, nie mogą być dofinansowane ze środków PFRON.

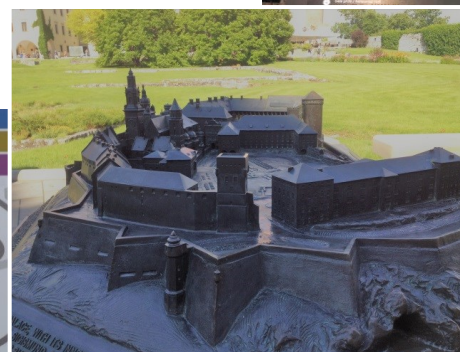
# Minimalne wymagania służące zapewnieniu dostępności osobom ze szczególnymi potrzebami obejmują:

w zakresie dostępności architektonicznej (zgodnie z art. 6 pkt 1 ustawy o zapewnieniu dostępności osobom ze szczególnymi potrzebami):

-zapewnienie informacji na temat rozkładu pomieszczeń w budynku, co najmniej w sposób wizualny i dotykowy lub głosowy



foto. własne



**Projektowanie uniwersalne**  
**Dostępność architektoniczna**



**Należy używać  
czcionek bezszeryfowych,**  
czyli o kroju pozbawionym ozdóbek  
w postaci szeryfów – końcówki znaków  
są proste

**W g R**

**Arial  
Calibri  
Verdana  
Tahoma**



**Nie należy używać  
czcionek szeryfowych**

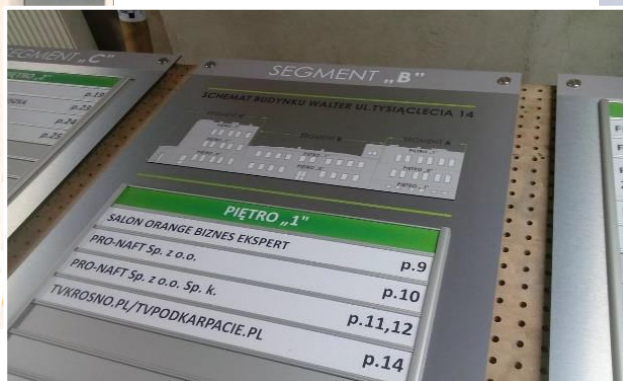
**W g R**



**Times New  
Roman**

**Projektowanie uniwersalne  
Dostępność architektoniczna**

## Przykłady rozwiązań:



źródło: znakowanie.info

**Projektowanie uniwersalne**  
**Dostępność architektoniczna**



## Przykłady rozwiązań:



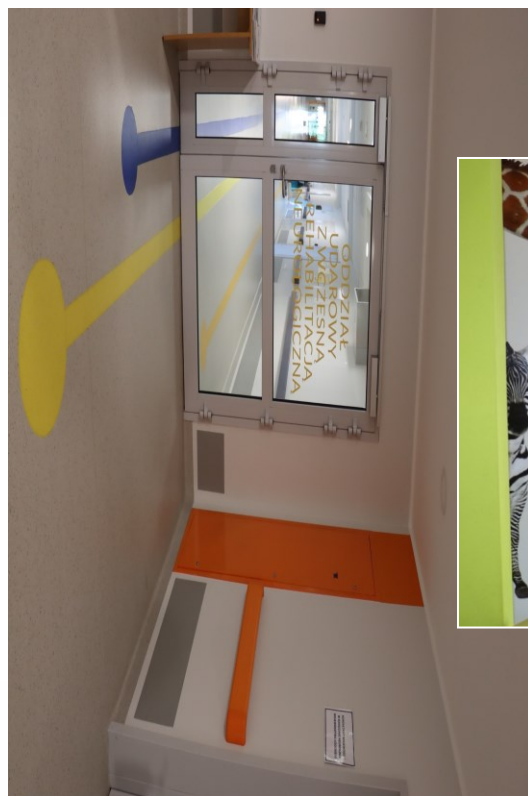
**Projektowanie uniwersalne**  
**Dostępność architektoniczna**

## Przykłady rozwiązań:



**Projektowanie uniwersalne  
Dostępność architektoniczna**

## Przykłady rozwiązań:



**Projektowanie uniwersalne**  
**Dostępność architektoniczna**



## Minimalne wymagania służące zapewnieniu dostępności osobom ze szczególnymi potrzebami obejmują:

w zakresie dostępności architektonicznej (zgodnie z art. 6 pkt 1 ustawy o zapewnieniu dostępności osobom ze szczególnymi potrzebami):

-zapewnienie wstępu do budynku osobie korzystającej z psa asystującego

-zapewnienie osobom ze szczególnymi potrzebami możliwości ewakuacji lub ich uratowania w inny sposób



**Projektowanie uniwersalne**  
**Dostępność architektoniczna**

## **Minimalne wymagania służące zapewnieniu dostępności osobom ze szczególnymi potrzebami obejmują:**

**w zakresie dostępności informacyjno-komunikacyjnej w zakresie dostępności architektonicznej (zgodnie z art. 6 pkt 1 ustawy o zapewnieniu dostępności osobom ze szczególnymi potrzebami):**

- obsługę z wykorzystaniem środków wspierających komunikowanie się lub przez wykorzystanie zdalnego dostępu online do usługi tłumacza przez strony internetowe i aplikacje
- instalację urządzeń lub innych środków technicznych do obsługi osób słabosłyszących, w szczególności pętli indukcyjnych, systemów FM lub urządzeń opartych o inne technologie, których celem jest wspomaganie słyszenia
- zapewnienie na stronie internetowej danego podmiotu informacji o zakresie jego działalności – w postaci elektronicznego pliku zawierającego tekst odczytywalny maszynowo, nagrania treści w polskim języku migowym oraz informacji w tekście łatwym do czytania
- zapewnienie na wniosek osoby ze szczególnymi potrzebami, komunikacji z podmiotem publicznym w formie określonej w tym wniosku



**Projektowanie uniwersalne  
Dostępność architektoniczna**



# Część III



**Implementacja zasad projektowania  
uniwersalnego**

# Implementacja zasad projektowania uniwersalnego

## Ośrodek Rehabilitacyjno-Wypoczynkowy Caritas w Drzewocinach



foto. własne

## Implementacja zasad projektowania uniwersalnego

# Ośrodek Rehabilitacyjno-Wypoczynkowy Caritas w Drzewocinach



foto. własne



## Implementacja zasad projektowania uniwersalnego

# Ośrodek Rehabilitacyjno-Wypoczynkowy Caritas w Drzewocinach



foto. własne



# Implementacja zasad projektowania uniwersalnego

## Dom Pracy Twórczej Osób Niepełnosprawnych w Poddębicach



foto. własne

## Dom Pracy Twórczej Osób Niepełnosprawnych w Poddębicach



foto. własne





# Implementacja zasad projektowania uniwersalnego

## Dom Wczasów Dziecięcych TPD w Głazie



foto. własne

## Implementacja zasad projektowania uniwersalnego

# Dom Wczasów Dziecięcych TPD w Głazie



foto. własne



# Implementacja zasad projektowania uniwersalnego

## Dom Wczasów Dziecięcych TPD w Głazie



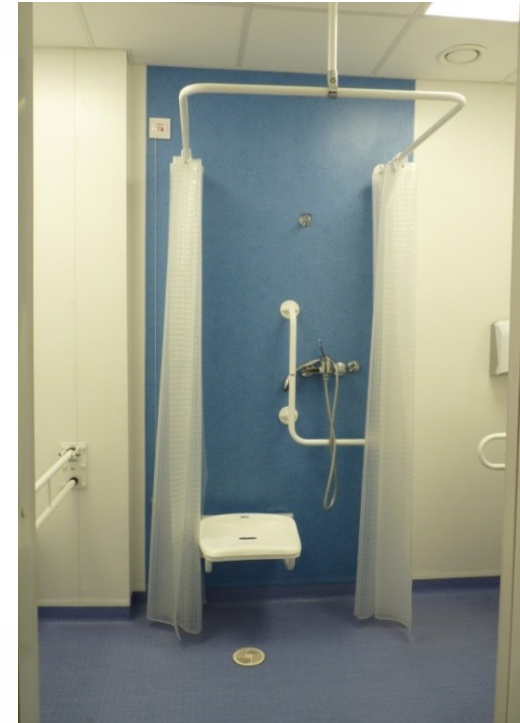
foto. własne

## Implementacja zasad projektowania uniwersalnego

# Instytut Centrum Zdrowia matki Polki w Łodzi



foto. własne



## Baseny termalne w Uniejowie



foto. własne



# Implementacja zasad projektowania uniwersalnego

## Baseny termalne w Uniejowie



foto. własne

## Implementacja zasad projektowania uniwersalnego

# Poradnia Psychologiczno-Pedagogiczna w Skierniewicach

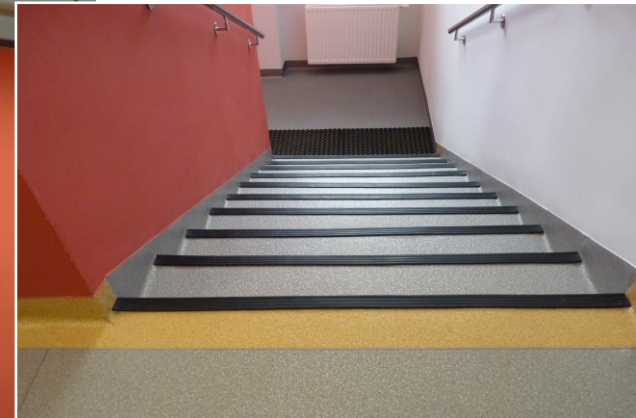


foto. własne

# Implementacja zasad projektowania uniwersalnego

## Poradnia Psychologiczno-Pedagogiczna w Skierniewicach



foto. własne



## Implementacja zasad projektowania uniwersalnego

# Szpital Wojewódzki im. Kardynała Stefana Wyszyńskiego w Sieradzu

foto. własne



## Dom Pomocy Społecznej w Pabianicach

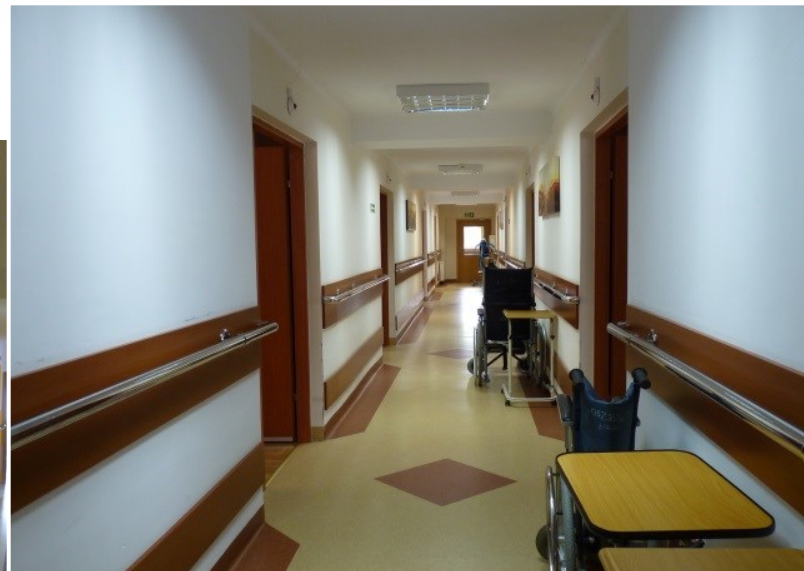


foto. własne

## Budynek Integracji i Spotkań Osób Niepełnosprawnych w Poddębicach



foto. własne

# Implementacja zasad projektowania uniwersalnego

## Budynek Szansy w Piotrkowie Trybunalskim



foto. własne



**Dziękuję za uwagę!**  
**mgr inż. arch. Ewa Sobczuk**

**Wydział ds. Rehabilitacji Osób Niepełnosprawnych  
Regionalne Centrum Polityki Społecznej w Łodzi  
– Jednostka Organizacyjna Samorządu Województwa Łódzkiego**

**ul. Snycerska 8, 91-302 Łódź  
tel. 42 203 48 00, 42 203 48 01- Sekretariat  
42 203 48 44 –Ewa Sobczuk  
e-mail: [info@rcpslodz.pl](mailto:info@rcpslodz.pl) [www.rcpslodz.pl](http://www.rcpslodz.pl)**

